



**Licenciatura en Geografía Humana**

**Mapa: “Niveles Socioeconómicos (NSE) de la Ciudad de México”**

**Ejes temáticos: Sistemas de Información Geográfica, Geoestadística y Geografía  
de la Población**

**Autor: Lic. Juan Daniel Inclán Fuentes**

e-mail: [daniel\\_jdif@hotmail.com](mailto:daniel_jdif@hotmail.com)

**XXXVIII Encuentro Nacional de Estudiantes de Geografía, UAM-I, Ciudad de  
México**

## **DESCRIPCIÓN DE MAPA**

A continuación, este mapa ilustra y representa la ubicación y distribución geográfica de los niveles socioeconómicos a nivel manzana urbana de las dieciséis alcaldías de la Ciudad de México, cuya clasificación se compone de siete niveles establecidos oficialmente por la Asociación Mexicana de Agencias de Inteligencia de Mercado y Opinión Pública (AMAI) como el A/B (alto), C+ (medio alto), C (medio), C- (medio bajo), D+ (bajo), D (bajo) y E (muy bajo).

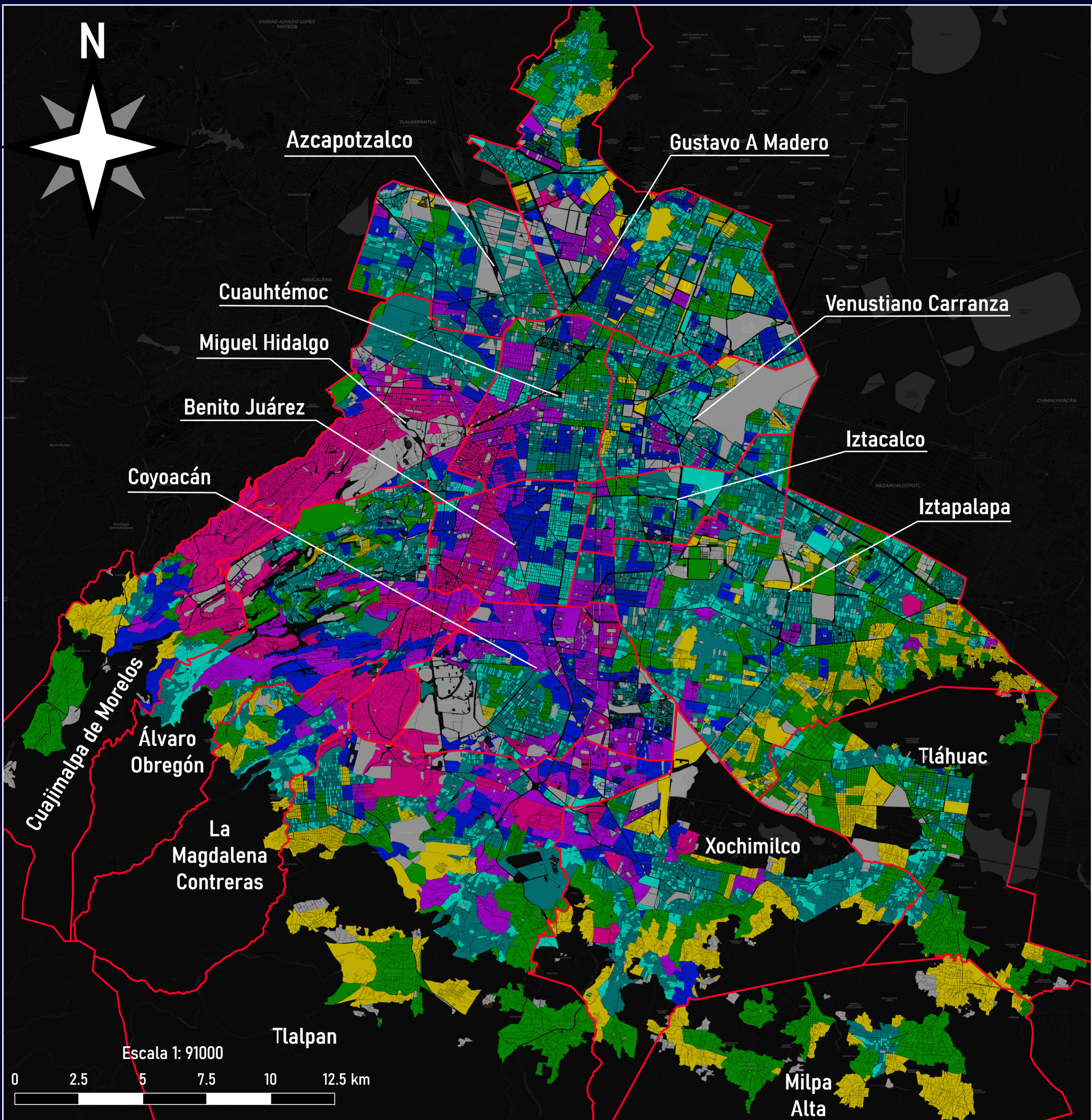
Adicionalmente, se adjunta el porcentaje y el total de viviendas que corresponde a cada nivel socioeconómico con base al último censo de INEGI en 2020 y el promedio mensual de ingresos monetarios en pesos mexicanos que perciben los hogares de la capital mexicana según el nivel socioeconómico al que pertenecen, sumando las aportaciones que realizan cada miembro de la familia mayor de catorce años que haya trabajado en el último mes y que también se le denomina población económicamente ocupada (PEO).

Los resultados finales que se visualizan en la carta corresponden a una segunda etapa o proceso de supervisión, que consiste en la revisión y la corrección masiva de la base cartográfica y de datos, que se generan mediante la observación de las características físicas de la vivienda actualmente construida, desde las imágenes horizontales de Street View en Google Maps.

Si bien, en la primera etapa de clasificación de los niveles socioeconómicos que se produjeron previamente en la ejecución automática de los algoritmos u operadores lógicos en la hoja de cálculo, que guardan relación con las seis preguntas formuladas en el cuestionario demográfico que aplica la regla AMAI 2018 y cuya sumatoria de puntos se obtienen gracias a los indicadores geoestadísticos del censo de población y vivienda 2020 por manzana, son de utilidad para comprobar su validez y proximidad con los resultados publicados recientemente por el AMAI, desde su página oficial y que aparecen por zona metropolitana.



# NIVELES SOCIOECONÓMICOS (NSE) DE LA CIUDAD DE MÉXICO



**Simbología**

- ▭ Límites de alcaldías

**NSE por mza - ingresos\***

- ▭ A/B - \$296,197
- ▭ C+ - \$112,496
- ▭ C - \$51,529
- ▭ C- - \$29,593
- ▭ D+ - \$17,249
- ▭ D - \$8,496
- ▭ E - \$4,567
- ▭ Sin datos

NSE	VIVIENDA 2020
A/B	173165
C+	286560
C	396818
C-	434762
D+	886671
D	571936
E	257284
<b>TOTAL</b>	<b>3007196</b>



Proyección: elipsoidal. Datum: WGS 84. Elaboración: Juan Daniel Inclán Fuentes. Fuente: Censo de Población y Vivienda 2020, Marco Geoestadístico 2020 y AMAI cuestionario NSE 2018. \*Cifras mensuales promedio por hogar en pesos mexicanos.